



PHARMACIA

## **РУКОВОДСТВО ПО ЭКСПЛУАТАЦИИ**

**Универсальная медицинская тележка  
По ТУ 32.50.50-001-39821003-2020**

**2024 г.**

Благодарим Вас за приобретение продукции ООО «Фармация».

Руководство по эксплуатации распространяется на изделие: Универсальная медицинская тележка По ТУ 32.50.50-001-39821003-2020 (далее – тележка) и предназначено для ознакомления с его устройством, правилами эксплуатации, обслуживания и утилизации.

Разработчик оставляет за собой право вносить изменения в данное руководство. Непрерывная работа над совершенствованием возможностей и повышением надёжности может привести к некоторым не принципиальным изменениям, не отражённым в настоящей редакции руководства.

Все изделия ООО «Фармация» рассчитаны на продолжительную и безотказную работу.

Внимательно прочтите данное руководство по эксплуатации с самого начала, чтобы ознакомиться с функциями продукта шаг за шагом.

Данное руководство должно храниться в течение всего срока эксплуатации продукта.

## **Назначение.**

Тележка предназначена для размещения медицинского оборудования и приборов медицинского назначения, монтажа и упорядочивания нескольких медицинских устройств, которые предназначены для взаимодействия друг с другом, для перемещения, поставки любых видов медицинского изделия, оборудования, приборов и аппаратов в пределах отделения или всего лечебно-профилактического учреждения (ЛПУ).

Область применения – отделения больниц, клиник, ЛПУ. Потенциальный потребитель изделия - квалифицированный медицинский работник.

Противопоказания и побочные эффекты при применении изделия отсутствуют.

## **Описание.**

Тележка состоит из: основания, одной или двух вертикальных стоек, балки (для некоторых моделей с двумя стойками), полок, колес, заглушек, ручек и крепежных деталей. Тележка имеет 4 колеса, 2 из которых снабжены тормозными механизмами. Количество полок определяется параметрами заказа и техническими возможностями выбранной модели.

При необходимости, и в зависимости от модели, тележки могут быть дополнительно оборудованы следующими элементами:

- ✓ Дополнительная полка из металла или искусственного камня,
- ✓ Ящик из металла или искусственного камня,
- ✓ Полка выдвижная из металла или искусственного камня,
- ✓ Источник бесперебойного питания (ИБП) или трансформатор,
- ✓ Модуль розеточный на 3 или 8 розеток
- ✓ Кабельные каналы,
- ✓ Держатель монитора неподвижный , одноплечевой или двухплечевой,
- ✓ Рукоятка монитора,
- ✓ Держатель баллона,
- ✓ Держатель емкости,
- ✓ Держатель головки камеры жесткого эндоскопа,
- ✓ Держатель инструмента жесткого эндоскопа,
- ✓ Держатель эндоскопа на 1 или 2 эндоскопа,
- ✓ Держатель инфузионный на 2 или 4 плеча,
- ✓ Держатель универсальный (универсальная шина сечением 25x10 мм),
- ✓ Корзина,
- ✓ Держатель кабеля ЭКГ,
- ✓ Фиксатор роликовый,
- ✓ Держатель трубок.

### **Правила безопасности.**

При эксплуатации и обслуживании тележки необходимо четко соблюдать правила безопасности:

- ✓ Необходимо проинструктировать персонал, прямо или косвенно работающий с изделием;
- ✓ Регулировка тележки должна производиться только квалифицированным специалистом;
- ✓ Ремонт и гарантийное обслуживание должны производиться только представителями ООО «Фармация»
- ✓ При перемещении тележки необходимо гарантировать безопасность людей и предметов;
- ✓ В отсутствие необходимости перемещения тележки, тормозные механизмы колес должны быть заблокированы;
- ✓ К эксплуатации допускаются только тележки с проверенной тормозной системой

- ✓ Общий вес оборудования и принадлежностей на тележке не должен превышать предельно допустимое значение;
- ✓ Допустимая нагрузка на поверхности полок и ящиков не должны превышать предельно допустимое значение;
- ✓ Кабели питания электрических узлов тележки должны подключаться только к исправным заземленным электрическим розеткам.
- ✓ К эксплуатации допускаются только тележки с исправным электрооборудованием;
- ✓ При чистке и дезинфекции необходимо соблюдать правила санитарно-гигиенические нормы и требования инструкций к чистящим средствам;
- ✓ Оборудование, требующее ремонта и обслуживания, перед началом работ должно быть предварительно очищено и продезинфицировано;
- ✓ Утилизация остатков моющих и дезинфицирующих средств должна производиться способом, исключающим нанесение вреда окружающей среде.

## **Подготовка к использованию**

Обычно, тележка поставляется в собранном виде, с установленными принадлежностями. При наличии в поставке принадлежностей, не позволяющих произвести на предприятии-изготовителе упаковку тележки в штатную тару, такие принадлежности не устанавливаются, а вкладываются в упаковку с крепежом.

Для начала ее эксплуатации требуется:

- 1) Вскрыть упаковку,
- 2) Произвести внешний осмотр изделия,
- 3) Проверить комплектность и отсутствие дефектов.
- 4) Установить неустановленные дополнительные принадлежности.

По предварительной договоренности, тележка может быть отгружена заказчику в разобранном виде. В этом случае сборка тележки должна осуществляться сервисным инженером ООО «Фармация» (может потребоваться оформление выезда инженера на место сборки), либо квалифицированными специалистами заказчика.

## **Правила эксплуатации.**

Эксплуатация тележки должна осуществляться в соответствии с указаниями, изложенными в настоящем руководстве по эксплуатации.

Все модели тележек предназначены только для целей, предусмотренных в данном руководстве.

Климатические условия эксплуатации, обеспечивающие исправную надежную работу изделия:

Параметр	Значение
Температура, °С	От +10 до +35
Относительная влажность, %	От 60 до 80 без конденсации
Атмосферное давление, кПа	От 84 до 106,7

Для успешной и безопасной эксплуатации тележек следуйте правилам, указанным ниже:

- ✓ Установите тележку на ровную поверхность.
- ✓ Расположение и сборка медицинского оборудования на полках осуществляется только в отключенном от электропитания состоянии
- ✓ Убедитесь, что оборудование, помещённое на тележку, стоит надёжно, и примите соответствующие меры, чтобы предотвратить его скольжение, опрокидывание, падение и т.д., особенно во время движения.
- ✓ Тяжёлое оборудование рекомендуется помещать на тележку, прибегая к помощи напарника.
- ✓ Учитывайте смещение центра тяжести при нагрузке.
- ✓ Выполняйте последовательную загрузку оборудования. Сначала загружаются полки и ящики, начиная с нижних, кронштейны загружаются в последнюю очередь.
- ✓ При перемещении оборудования на другой этаж без помощи лифта, передвижная система должна быть разобрана на отдельные транспортабельные элементы.
- ✓ Проверьте устойчивость тележек, гарантировав, что при полной нагрузке она не опрокинется. Чтобы повысить устойчивость тележки во время перевозки, монитор следует удалить и перевозить отдельно.
- ✓ Тележки снабжены двумя парами колес с тормозами спереди. Перед использованием тележек убедитесь, что тормоза функционируют нормально.
- ✓ Полки могут удаляться или переустанавливаться. Ослабьте винты, переместите полку и снова затяните винты.

- ✓ Выдвижные ящики снабжены замком. Убедитесь перед началом движения тележки, что они закрыты.
- ✓ Гарантируйте, что электрооборудование тележек не подвергается воздействию влаги. Ни в коем случае не помещайте материалы, из которых может произойти утечка жидкости, над электрооборудованием или соединительными проводами.

Для сохранности внешнего вида и функциональности тележки не допускается:

- ✓ Нарушать правила эксплуатации;
- ✓ Подвергать поверхности тележки воздействию предметов, вызывающих появление царапин на рабочей поверхности;
- ✓ Превышать грузоподъемности тележек и ее узлов.
- ✓ Перемещение тележки с заблокированными тормозными механизмами.
- ✓ Пренебрегать процедурами по очистке, уходу, дезинфекции и техническом обслуживанию.
- ✓ Нарушать условия хранения

## Очистка, уход и дезинфекция

Очистка тележки производится подходящим нейтральным моющим средством, а дезинфекция - при помощи дезинфицирующего средства. Тележку нельзя стерилизовать.

Поверхность тележки рекомендуется очищать при помощи влажной салфетки с применением моющее - дезинфицирующих средств и последующей протиркой их насухо!

Поверхности тележки устойчивы к дезинфекции химическим методом по МУ-287-113:

Название дезинфицирующего средства	Режимы дезинфекции	
	Концентрация раствора, %	Время выдержки, мин
Раствор перекиси водорода по ГОСТ 177	3	10
Моющий раствор типа «Лотос» по ГОСТ 25644	0,5	
Раствор хлорамина по ТУ 6-01-4689387-16-89	1	

Не рекомендуется пользоваться слишком активно чистящими средствами, особенно, если в их состав входят достаточно сильные химикаты. Рекомендуется протирание отжатой салфеткой, смоченной в растворе дезинфицирующего средства. Допускается использование при дезинфекции наружных поверхностей тележки и её составных частей растворов всех разрешенных в медицинской практике дезинфицирующих средств.

## Хранение

Изделия должны храниться в крытых, сухих, проветриваемых складских помещениях в упакованном виде, в вертикальном положении на расстоянии не менее 1 м от отопительных приборов и должны быть защищены от солнечных лучей и атмосферных воздействий.

Условия хранения изделий в части воздействия климатических факторов должны соответствовать условиям хранения 1 по ГОСТ 15150.

После хранения тележки или перевозки ее в упаковке при температуре ниже +10 °С изделие необходимо выдержать при комнатной температуре не менее 30 мин. Внезапные перепады температуры могут серьезно повредить изделие. Не допускается попадание на поверхность полок тележек горячих предметов или нагревающих излучений.

Климатические условия хранения, обеспечивающие исправную надежную работу изделия:

Параметр	Значение
Температура, °С	От +15 до +25
Относительная влажность, %	От 40 до 75 без конденсации
Атмосферное давление, кПа	От 84 до 106,7

## Транспортирование

Изделия транспортируют всеми видами транспорта в крытых транспортных средствах в соответствии с требованиями ГОСТ Р 50444 и правилами перевозки грузов, действующими на каждом виде транспорта.

Размещение и крепление транспортной тары с изделиями должно обеспечивать их устойчивое положение, исключая возможность смещения транспортной тары и ударов ее друг о друга и о стенки транспортных средств.

Условия транспортирования изделий должны соответствовать условиям хранения 5 по ГОСТ 15150.

Климатические условия транспортировки, обеспечивающие исправную надежную работу изделия:

Параметр	Значение
Температура, °С	От +10 до +35
Относительная влажность, %	От 60 до 80 без конденсации
Атмосферное давление, кПа	От 84 до 106,7

Погрузку и выгрузку изделий, а также их перемещение в складских и производственных помещениях проводят в соответствии с правилами, действующими на транспорте данного вида.

### **Техническое обслуживание и ремонт.**

Техническое обслуживание включает в себя:

- ✓ Периодический осмотр целостности лако-красочного покрытия узлов, надёжность крепления полок, проверка крепления колёс.
- ✓ Поверхность тележки рекомендуется очищать при помощи влажной салфетки с применением моющее - дезинфицирующих средств и последующей протиркой их насухо!
- ✓ Каждые 6 месяцев необходимо осуществлять протяжку болтовых соединений полок и колёс тележки!

Для проведения ремонта или вызова специалиста необходимо связаться с производителем изделия:

- ✓ Оставить заявку через сайт [www.farmacija.com](http://www.farmacija.com).
- ✓ Обратиться по телефону +7 (499) 550-50-81.
- ✓ Связаться с персональным менеджером по информации, указанной в договоре.

При проведении ремонта или модернизации тележки должны использоваться только запасные части, одобренные ООО «Фармация». Запасные части можно заказать в ООО «Фармация».

### **Гарантийные обязательства.**





Производитель гарантирует надежную работу тележки при условии соблюдения потребителем правил эксплуатации, хранения, транспортирования.

Стандартный гарантийный срок - 36 месяцев со дня ввода в эксплуатацию, если иное не оговорено условиями договора поставки.

Гарантийный срок хранения тележек - 3 года со дня изготовления.

Потребитель лишается права на гарантийное обслуживание в следующих случаях:

- ✓ При истечении срока гарантии;
- ✓ При нарушении правил эксплуатации и хранения;
- ✓ При наличии механических повреждений наружных частей тележки по вине потребителя.

В случае возникновения гарантийных обязательств производителя перед потребителем, потребитель самостоятельно доставляет тележку производителю по адресу гарантийного обслуживания.

Гарантийное обслуживание производится по адресу: Россия, 119049, г. Москва, вн.тер.г. муниципальный округ Якиманка, ул. Донская, д.11, стр.2, помещ.1/1  
Тел.: +7 (499) 550-50-81. Факс: +7 (499) 550-50-81. E-mail: [info@farmaciya.com](mailto:info@farmaciya.com)  
Интернет-сайт: [www.farmaciya.com](http://www.farmaciya.com).

Юридический адрес ООО «Фармация»: Россия, 119049, г. Москва, вн.тер.г. муниципальный округ Якиманка, ул. Донская, д.11, стр.2, помещ.1/1  
Тел.: +7 (499) 550-50-81. E-mail: [info@farmaciya.com](mailto:info@farmaciya.com) Интернет-сайт: [www.farmaciya.com](http://www.farmaciya.com).

## **Охрана окружающей среды.**

Изделие при использовании, транспортировании и хранении не оказывает негативного воздействия на окружающую среду.

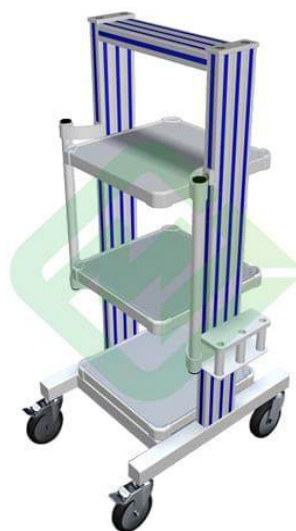
## **Сведения об утилизации.**

Утилизация изделий должна производиться в соответствии с нормами и правилами, действующими в Российской Федерации на момент утилизации.

Согласно СанПиН 2.1.3684, изделия относятся к классу А – эпидемиологические безопасные отходы.

## Технические характеристики.

Наименование модели:		УМТ 2-34
Габаритные размеры, мм:		
	ширина	480
	глубина	500
	высота	1190
Вес тележки без принадлежностей, кг		43
Колеса, два из которых с тормозом, шт.		4
Количество полок, шт.		3
Габаритные размеры полок, мм		
	ширина	400
	глубина	400
Максимальная нагрузка на полку, кг		40
Максимальная нагрузка на тележку, кг		120
Дополнительные принадлежности:		
	Ручка для перемещения, шт	2
	Держатель жестких эндоскопов, шт	1
Гарантия производителя, мес.		36
Год выпуска		2024





ФЕДЕРАЛЬНАЯ СЛУЖБА ПО НАДЗОРУ В СФЕРЕ ЗДРАВООХРАНЕНИЯ  
(РОСЗДРАВНАДЗОР)

**РЕГИСТРАЦИОННОЕ УДОСТОВЕРЕНИЕ  
НА МЕДИЦИНСКОЕ ИЗДЕЛИЕ**  
от 19 апреля 2022 года № РЗН 2021/13422

На медицинское изделие  
Универсальная медицинская тележка по ТУ 32.50.50-001-39821003-2020

Настоящее регистрационное удостоверение выдано  
Общество с ограниченной ответственностью "ФАРМАЦИЯ"  
(ООО "ФАРМАЦИЯ"), Россия, 143002, Московская обл., г.о. Одинцовский,  
г. Одинцово, ул. Полевая, д. 2, помещ. 9

Производитель  
Общество с ограниченной ответственностью "ФАРМАЦИЯ"  
(ООО "ФАРМАЦИЯ"), Россия, 143002, Московская обл., г.о. Одинцовский,  
г. Одинцово, ул. Полевая, д. 2, помещ. 9

Место производства медицинского изделия  
ООО "ФАРМАЦИЯ", Россия, 143380, Московская обл., г.о. Наро-Фоминск,  
п. дома отдыха Бекасово, стр. 12

Номер регистрационного досье № РД-48813/11553 от 28.03.2022

Класс потенциального риска применения медицинского изделия 1

Код Общероссийского классификатора продукции по видам экономической  
деятельности 32.50.50.190

Настоящее регистрационное удостоверение имеет приложение на 6 листах

приказом Росздравнадзора от 19 апреля 2022 года № 3111  
допущено к обращению на территории Российской Федерации.

Заместитель руководителя Федеральной службы  
по надзору в сфере здравоохранения

Д.Ю. Павлюков

0065204